

กลุ่มสาระการเรียนรู้	ชั้นมัธยมศึกษาปีที่ ...2.....ภาคเรียนที่ 1									จำนวนนักเรียนที่ได้ระดับดี (3)ขึ้นไป	ร้อยละของนักเรียนที่ได้ระดับดี (3)ขึ้นไป
	จำนวนนักเรียนที่เข้าสอบ	จำนวนนักเรียนที่มีผลการเรียนรู้									
		0	1	1.5	2	2.5	3	3.5	4		
1. ภาษาไทย	295	16	28	38	60	57	39	29	28	96	32.54
2. คณิตศาสตร์	323	54	49	26	46	49	40	22	37	99	30.65
3. วิทยาศาสตร์	333	0	5	30	40	80	71	54	53	178	53.29
4. สังคมศึกษา ฯ	602	9	56	66	123	99	90	60	98	248	41.20
5. ประวัติศาสตร์	295	44	86	41	72	28	15	4	4	23	7.80
6. สุขศึกษาและพลศึกษา	333	35	25	27	29	33	30	45	109	184	55.26
7. ศิลปะ	862	2	80	36	71	90	107	174	298	579	67.17
8. การงานอาชีพฯ	876	0	55	96	143	127	114	86	253	453	51.71
9. ภาษาต่างประเทศ	384	44	41	32	53	52	41	39	80	160	41.67
ฯลฯ											
รวม	4303	204	425	392	637	615	547	513	960	2020	-
ร้อยละ	100	4.74	9.88	9.11	14.80	14.29	12.71	11.92	22.31	46.94	-

กลุ่มสาระการเรียนรู้	ชั้นมัธยมศึกษาปีที่2.....ภาคเรียนที่ 2									จำนวนนักเรียนที่ได้ระดับดี (3)ขึ้นไป	ร้อยละของนักเรียนที่ได้ระดับดี (3)ขึ้นไป
	จำนวนนักเรียนที่เข้าสอบ	จำนวนนักเรียนที่มีผลการเรียนรู้									
		0	1	1.5	2	2.5	3	3.5	4		
1. ภาษาไทย	282	13	36	34	42	49	42	32	34	108	38.30
2. คณิตศาสตร์	377	51	89	67	39	34	21	21	55	97	25.73
3. วิทยาศาสตร์	339	0	29	44	56	67	52	27	64	143	42.18
4. สังคมศึกษา ฯ	577	0	19	19	111	118	99	77	134	310	53.73
5. ประวัติศาสตร์	281	0	4	14	98	87	44	22	12	78	27.76
6. สุขศึกษาและพลศึกษา	320	37	33	25	32	29	22	27	115	164	51.25
7. ศิลปะ	617	0	1	5	27	44	106	137	297	540	87.52
8. การงานอาชีพฯ	767	0	7	7	39	99	136	138	341	615	80.18
9. ภาษาต่างประเทศ	366	40	42	47	42	53	49	28	65	142	38.80
ฯลฯ											
รวม	3926	141	260	262	486	580	571	509	1117	2197	-
ร้อยละ	100	3.59	6.62	6.67	12.38	14.77	14.54	12.96	28.45	55.96	-

กลุ่มสาระการเรียนรู้	ชั้นมัธยมศึกษาปีที่ ...3.....ภาคเรียนที่ 1									จำนวนนักเรียนที่ได้ระดับดี (3)ขึ้นไป	ร้อยละของนักเรียนที่ได้ระดับดี (3)ขึ้นไป
	จำนวนนักเรียนที่เข้าสอบ	จำนวนนักเรียนที่มีผลการเรียนรู้									
		0	1	1.5	2	2.5	3	3.5	4		
1. ภาษาไทย	229	35	1	35	33	35	25	19	46	90	39.30
2. คณิตศาสตร์	298	56	62	47	31	21	23	15	43	81	27.18
3. วิทยาศาสตร์	239	0	6	9	17	54	51	48	54	153	64.01
4. สังคมศึกษา ฯ	473	9	9	29	61	53	72	59	181	312	65.96
5. ประวัติศาสตร์	229	3	13	14	15	30	33	32	89	154	67.25
6. สุขศึกษาและพลศึกษา	862	2	80	36	71	90	107	174	298	579	67.17
7. ศิลปะ	490	0	3	0	14	73	165	91	140	396	80.82
8. การงานอาชีพฯ	721	0	3	31	94	89	136	145	197	478	66.30
9. ภาษาต่างประเทศ	265	71	59	39	31	20	13	11	16	40	15.09
ฯลฯ											
รวม	3806	176	236	240	367	465	625	594	1064	2283	-
ร้อยละ	100	4.62	6.20	6.31	9.64	12.22	16.42	15.61	27.96	59.98	-

กลุ่มสาระการเรียนรู้	ชั้นมัธยมศึกษาปีที่3.....ภาคเรียนที่ 2									จำนวนนักเรียนที่ได้ระดับดี (3)ขึ้นไป	ร้อยละของนักเรียนที่ได้ระดับดี (3)ขึ้นไป
	จำนวนนักเรียนที่เข้าสอบ	จำนวนนักเรียนที่มีผลการเรียนรู้									
		0	1	1.5	2	2.5	3	3.5	4		
1. ภาษาไทย	227	12	42	46	43	18	24	25	17	66	29.07
2. คณิตศาสตร์	276	80	55	42	17	16	24	14	28	66	23.91
3. วิทยาศาสตร์	252	3	12	26	26	60	55	32	38	125	49.60
4. สังคมศึกษา ฯ	454	11	10	46	74	36	95	52	130	277	61.01
5. ประวัติศาสตร์	227	2	25	35	44	44	37	22	18	77	33.92
6. สุขศึกษาและพลศึกษา	257	6	7	10	28	42	49	45	70	164	
7. ศิลปะ	513	5	12	9	29	27	102	104	225	431	84.02
8. การงานอาชีพฯ	488	0	0	0	21	22	61	85	299	445	91.19
9. ภาษาต่างประเทศ	254	56	70	36	29	23	13	6	21	40	15.75
ฯลฯ											
รวม	2948	175	233	250	311	288	460	385	846	1691	-
ร้อยละ	100	5.94	7.90	8.48	10.55	9.77	15.60	13.06	28.70	57.36	-

กลุ่มสาระการเรียนรู้	ชั้นมัธยมศึกษาปีที่ ...4.....ภาคเรียนที่ 1									จำนวนนักเรียนที่ได้ระดับดี (3)ขึ้นไป	ร้อยละของนักเรียนที่ได้ระดับดี (3)ขึ้นไป
	จำนวนนักเรียนที่เข้าสอบ	จำนวนนักเรียนที่มีผลการเรียนรู้									
		0	1	1.5	2	2.5	3	3.5	4		
1. ภาษาไทย	287	13	55	40	40	60	40	21	18	79	27.53
2. คณิตศาสตร์	287	26	54	34	29	31	24	22	67	113	39.37
3. วิทยาศาสตร์	748	22	129	77	93	128	163	92	44	299	39.97
4. สังคมศึกษา ฯ	287	0	1	16	42	63	53	51	63	167	58.19
5. ประวัติศาสตร์	201	0	27	30	41	42	37	20	2	59	29.35
6. สุขศึกษาและพลศึกษา	403	1	3	8	12	49	101	92	137	330	81.89
7. ศิลปะ	287	0	0	0	12	36	104	75	60	239	83.28
8. การงานอาชีพฯ	113	0	1	1	0	5	21	13	57	91	80.53
9. ภาษาต่างประเทศ	414	70	94	73	71	44	19	15	28	62	14.98
ฯลฯ											
รวม	3027	132	364	279	340	458	562	401	476	1439	-
ร้อยละ	100	4.36	12.03	9.22	11.23	15.13	18.57	13.25	15.73	47.54	-

กลุ่มสาระการเรียนรู้	ชั้นมัธยมศึกษาปีที่4.....ภาคเรียนที่ 2									จำนวนนักเรียนที่ได้ระดับดี (3)ขึ้นไป	ร้อยละของนักเรียนที่ได้ระดับดี (3)ขึ้นไป
	จำนวนนักเรียนที่เข้าสอบ	จำนวนนักเรียนที่มีผลการเรียนรู้									
		0	1	1.5	2	2.5	3	3.5	4		
1. ภาษาไทย	278	4	33	33	51	69	41	15	32	88	31.65
2. คณิตศาสตร์	277	24	48	54	43	26	24	14	44	82	29.60
3. วิทยาศาสตร์	443	6	45	27	74	76	81	61	73	215	48.53
4. สังคมศึกษา ฯ	472	1	18	55	65	63	70	64	136	270	57.20
5. ประวัติศาสตร์	194	7	26	28	36	39	25	13	20	58	29.90
6. สุขศึกษาและพลศึกษา	388	0	3	7	20	98	103	85	72	260	67.01
7. ศิลปะ	278	1	9	34	66	63	48	28	29	105	37.77
8. การงานอาชีพฯ	194	1	3	2	10	26	66	53	33	152	78.35
9. ภาษาต่างประเทศ	496	25	170	111	52	50	39	19	30	88	17.74
ฯลฯ											
รวม	3020	69	355	351	417	510	497	352	469	1318	-
ร้อยละ	100	2.28	11.75	11.62	13.81	16.89	16.46	11.66	15.53	43.64	-

กลุ่มสาระการเรียนรู้	ชั้นมัธยมศึกษาปีที่ ...5.....ภาคเรียนที่ 1									จำนวนนักเรียนที่ได้ระดับดี (3)ขึ้นไป	ร้อยละของนักเรียนที่ได้ระดับดี (3)ขึ้นไป
	จำนวนนักเรียนที่เข้าสอบ	จำนวนนักเรียนที่มีผลการเรียนรู้									
		0	1	1.5	2	2.5	3	3.5	4		
1. ภาษาไทย	299	2	8	35	72	92	58	24	8	90	30.00
2. คณิตศาสตร์	299	30	33	15	18	30	37	19	117	173	57.67
3. วิทยาศาสตร์	393	1	27	38	103	86	58	35	45	138	34.94
4. สังคมศึกษา ฯ	507	0	22	40	76	98	82	79	126	287	56.61
5. ประวัติศาสตร์	207	0	7	25	44	54	30	18	28	76	36.71
6. สุขศึกษาและพลศึกษา	413	1	1	2	12	37	65	70	225	360	87.17
7. ศิลปะ	300	0	6	3	4	24	72	92	99	263	87.67
8. การงานอาชีพฯ	186	0	0	0	0	7	49	50	80	179	96.24
9. ภาษาต่างประเทศ	402	44	112	71	50	47	38	18	20	76	18.91
ฯลฯ											
รวม	3006	78	216	229	379	475	489	405	748	1642	
ร้อยละ	100	2.59	7.19	7.62	12.61	15.80	16.27	13.47	24.88	54.62	-

กลุ่มสาระการเรียนรู้	ชั้นมัธยมศึกษาปีที่ ...5.....ภาคเรียนที่ 2									จำนวนนักเรียนที่ได้ระดับดี (3)ขึ้นไป	ร้อยละของนักเรียนที่ได้ระดับดี (3)ขึ้นไป
	จำนวนนักเรียนที่เข้าสอบ	จำนวนนักเรียนที่มีผลการเรียนรู้									
		0	1	1.5	2	2.5	3	3.5	4		
1. ภาษาไทย	300	5	3	17	89	108	50	16	12	78	26.00
2. คณิตศาสตร์	301	6	15	20	37	48	46	46	83	175	58.14
3. วิทยาศาสตร์	282	0	27	38	53	41	38	29	56	123	43.62
4. สังคมศึกษา ฯ	507	2	15	27	52	73	55	68	215	338	66.67
5. ประวัติศาสตร์	207	1	10	23	65	36	29	19	24	72	34.78
6. สุขศึกษาและพลศึกษา	414	0	1	6	18	35	70	85	199	354	85.51
7. ศิลปะ	300	0	0	2	3	16	64	124	91	279	93.00
8. การงานอาชีพฯ	413	0	5	11	14	27	153	96	107	356	86.20
9. ภาษาต่างประเทศ	400	15	112	73	76	48	32	16	28	76	19.00
ฯลฯ											
รวม	3124	29	188	217	407	432	537	499	815	1851	-
ร้อยละ	100	0.93	6.02	6.95	13.03	13.83	17.19	15.97	26.09	59.25	-

กลุ่มสาระการเรียนรู้	ชั้นมัธยมศึกษาปีที่ ...6.....ภาคเรียนที่ 1									จำนวนนักเรียนที่ได้ระดับดี (3)ขึ้นไป	ร้อยละของนักเรียนที่ได้ระดับดี (3)ขึ้นไป
	จำนวนนักเรียนที่เข้าสอบ	จำนวนนักเรียนที่มีผลการเรียนรู้									
		0	1	1.5	2	2.5	3	3.5	4		
1. ภาษาไทย	234	0	0	1	6	57	89	48	33	170	72.65
2. คณิตศาสตร์	95	7	11	6	15	19	17	11	9	37	38.95
3. วิทยาศาสตร์	285	3	16	24	42	49	58	51	42	151	52.98
4. สังคมศึกษา ฯ	409	1	7	22	52	106	139	58	24	221	54.03
5. ประวัติศาสตร์	-	-	-	-	-	-	-	-	-	-	-
6. สุขศึกษาและพลศึกษา	354	4	0	0	20	27	82	32	189	303	85.59
7. ศิลปะ	255	5	10	11	15	23	28	60	103	191	74.90
8. การงานอาชีพฯ	298	0	0	0	1	1	49	47	199	295	98.99
9. ภาษาต่างประเทศ	503	30	172	80	58	65	51	18	21	90	17.89
ฯลฯ											
รวม	2433	50	216	144	209	347	513	325	620	1458	-
ร้อยละ	100	2.06	8.88	5.92	8.59	14.26	21.09	13.36	25.48	59.93	-

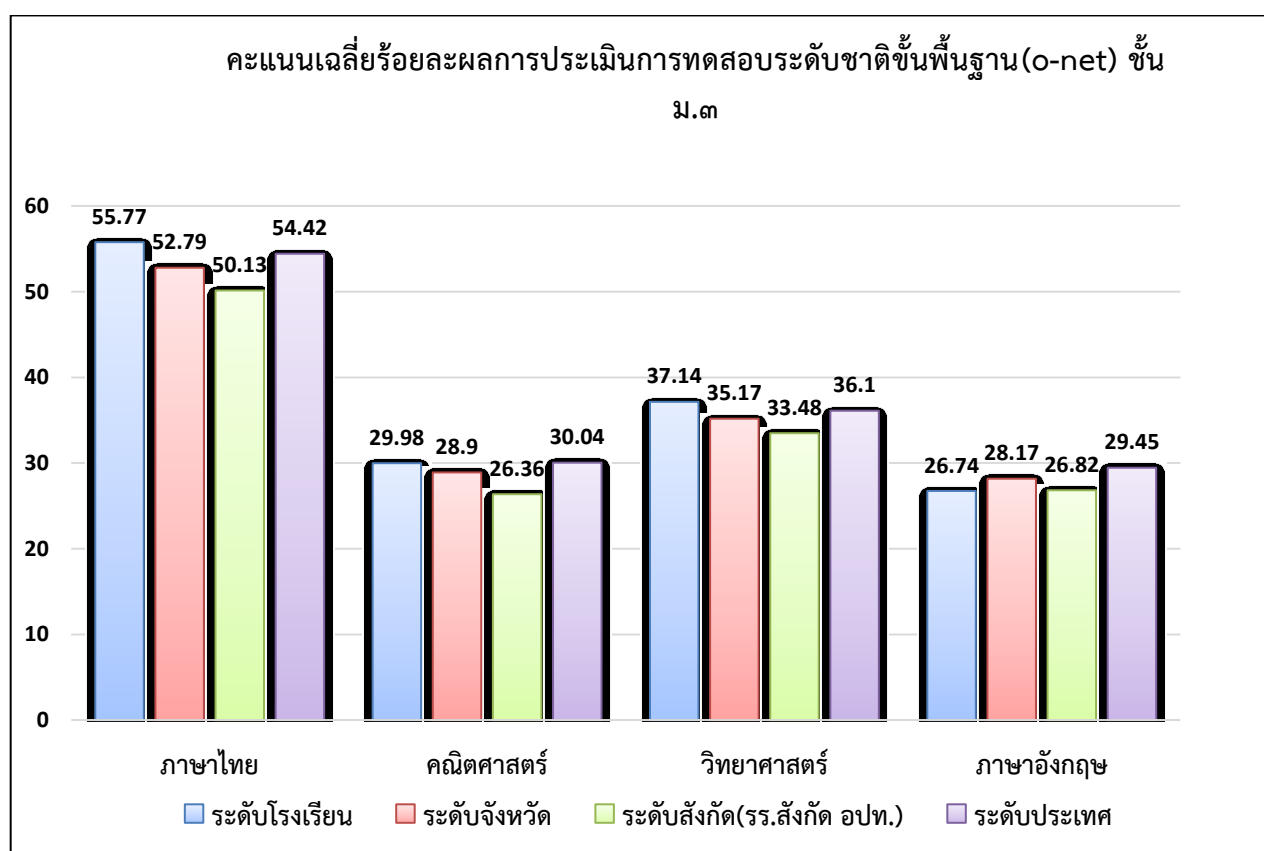
กลุ่มสาระการเรียนรู้	ชั้นมัธยมศึกษาปีที่6.....ภาคเรียนที่ 2									จำนวนนักเรียนที่ได้ระดับดี (3)ขึ้นไป	ร้อยละของนักเรียนที่ได้ระดับดี (3)ขึ้นไป
	จำนวนนักเรียนที่เข้าสอบ	จำนวนนักเรียนที่มีผลการเรียนรู้									
		0	1	1.5	2	2.5	3	3.5	4		
1. ภาษาไทย	58	1	1	1	11	19	13	10	2	25	43.10
2. คณิตศาสตร์	95	1	8	7	5	12	18	17	27	62	65.26
3. วิทยาศาสตร์	285	3	8	11	43	54	62	54	50	166	58.25
4. สังคมศึกษา ฯ	56	0	0	3	22	16	11	4	0	15	26.79
5. ประวัติศาสตร์	-	-	-	-	-	-	-	-	-		
6. สุขศึกษาและพลศึกษา	348	0	1	3	6	7	64	60	207	331	95.12
7. ศิลปะ	256	0	3	4	16	12	80	69	72	221	86.33
8. การงานอาชีพฯ	403	0	3	1	12	16	33	75	263	371	92.06
9. ภาษาต่างประเทศ	316	18	104	39	42	41	49	15	8	72	22.78
ฯลฯ											
รวม	1817	23	128	69	157	177	330	304	629	1263	-
ร้อยละ	100	1.27	7.04	3.80	8.64	9.74	18.16	16.73	34.62	69.51	-

6. ข้อมูลผลการทดสอบทางการศึกษาระดับชาติ (O-NET)

6.1 ระดับชั้นมัธยมศึกษาปีที่ 3 ประจำปีการศึกษา 2561

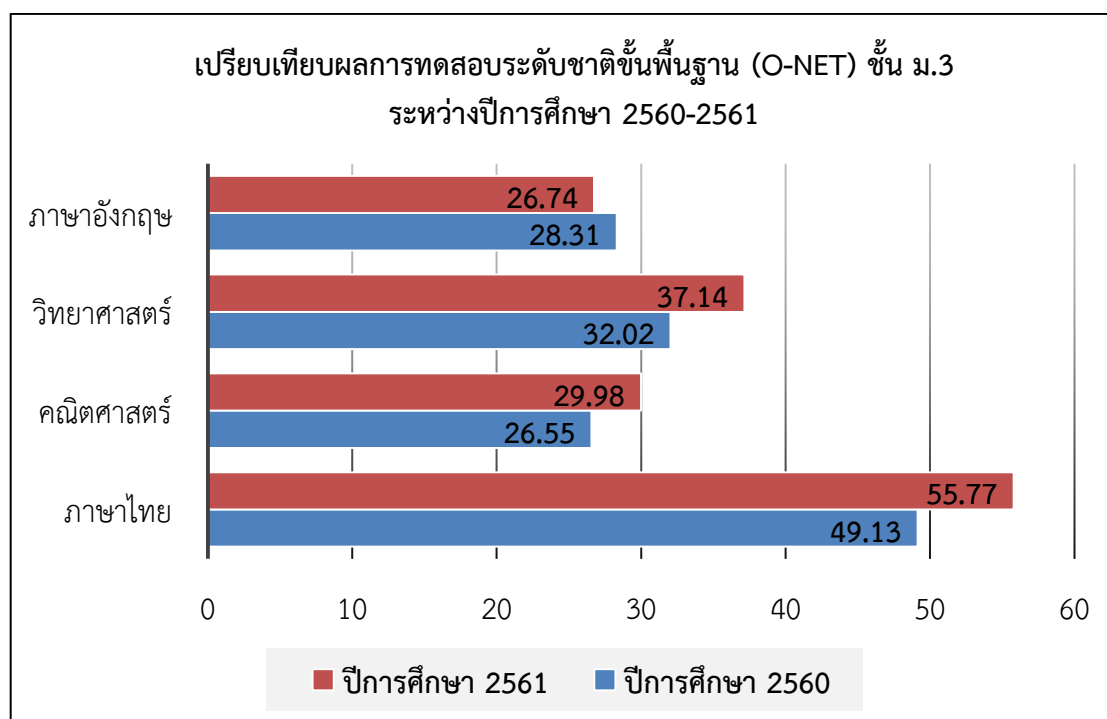
6.1.1 คะแนนเฉลี่ยร้อยละจำแนกตามระดับ

ระดับรายวิชา	ภาษาไทย	คณิตศาสตร์	วิทยาศาสตร์	ภาษาอังกฤษ
ระดับโรงเรียน	55.77	29.98	37.14	26.74
ระดับจังหวัด	52.79	28.9	35.17	28.17
ระดับสังกัด(รร.สังกัด อปท.)	50.13	26.36	33.48	26.82
ระดับประเทศ	54.42	30.04	36.1	29.45



6.1.2 เปรียบเทียบผลการทดสอบระดับชาติขั้นพื้นฐาน (O-NET) ชั้นมัธยมศึกษาปีที่ 3 ระหว่างปีการศึกษา 2560-2561

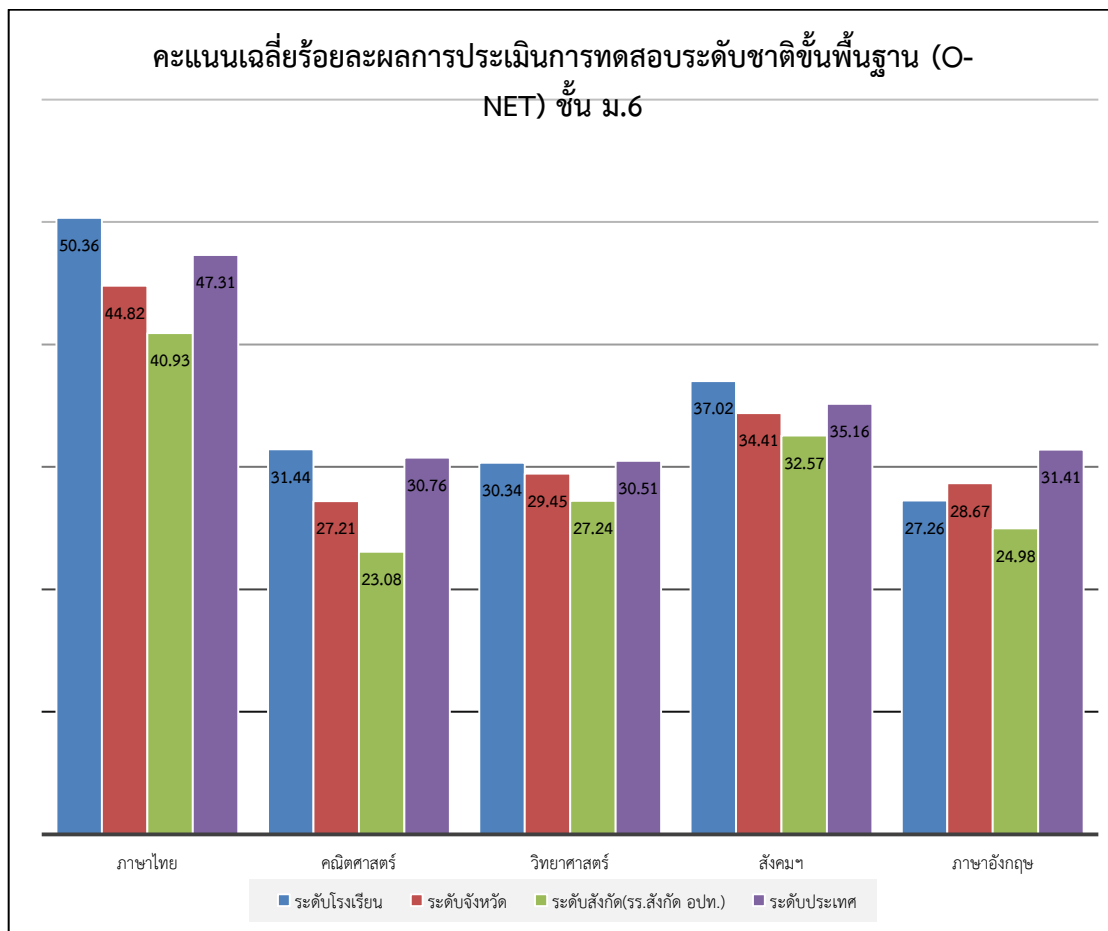
รายวิชา/ปีการศึกษา	ปีการศึกษา 2560	ปีการศึกษา 2561	ร้อยละของ ผลต่างระหว่างปี การศึกษา
ภาษาไทย	49.13	55.77	6.64
คณิตศาสตร์	26.55	29.98	3.43
วิทยาศาสตร์	32.02	37.14	5.12
ภาษาอังกฤษ	28.31	26.74	-1.57



6.2 ระดับชั้นมัธยมศึกษาปีที่ 6 ประจำปีการศึกษา 2561

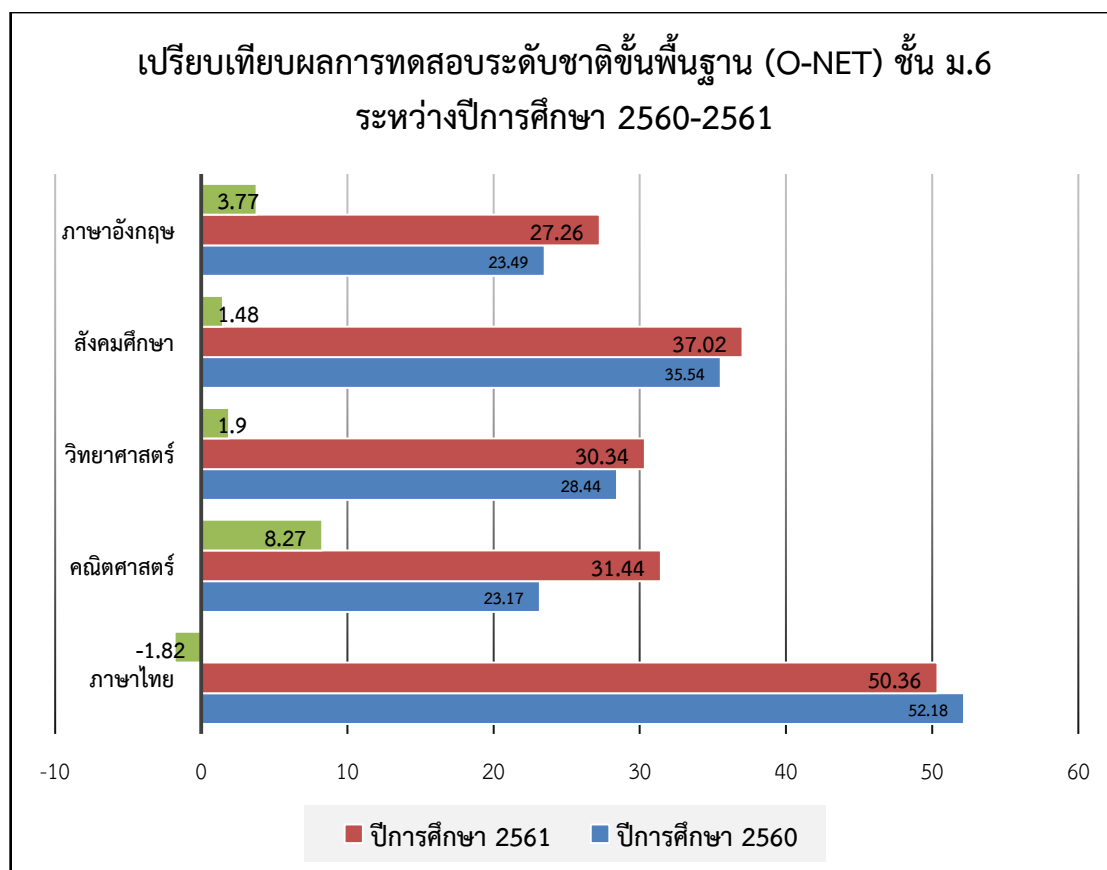
6.2.1 คะแนนเฉลี่ยร้อยละจำแนกตามระดับ

ระดับรายวิชา	ภาษาไทย	คณิตศาสตร์	วิทยาศาสตร์	สังคม	ภาษาอังกฤษ
ระดับโรงเรียน	50.36	31.44	30.44	37.02	27.26
ระดับจังหวัด	44.82	27.21	29.45	34.41	28.67
ระดับสังกัด (รร.สังกัด อปท.)	40.93	23.08	27.24	32.57	24.98
ระดับประเทศ	47.31	30.76	30.51	35.16	31.41



6.2.2 เปรียบเทียบผลการทดสอบระดับชาติขั้นพื้นฐาน (O-NET) ชั้นมัธยมศึกษาปีที่ 6 ระหว่างปีการศึกษา 2560-2561

รายวิชา/ปีการศึกษา	ปีการศึกษา 2560	ปีการศึกษา 2561	ร้อยละของผลต่างระหว่างปีการศึกษา
ภาษาไทย	52.18	50.36	-1.82
คณิตศาสตร์	23.17	31.44	8.27
วิทยาศาสตร์	28.44	30.34	1.9
สังคมศึกษา	35.54	37.02	1.48
ภาษาอังกฤษ	23.49	27.26	3.77



6.2.3 ข้อมูลนักเรียนด้านอื่น ๆ

ที่	รายการ	จำนวน (คน)	คิดเป็น ร้อยละ*
1.	จำนวนนักเรียนมีน้ำหนัก ส่วนสูง และสมรรถภาพทางกายตามเกณฑ์รวมทั้งรู้จักดูแลตนเองให้มีความปลอดภัย	1,219	83.27
2.	จำนวนนักเรียนที่มีที่ปลอดภัยจากปัญหาทางเพศ ยาเสพติด และสิ่งมอมเมา เช่น สุรา บุหรี่ เครื่องดื่มแอลกอฮอล์ เกม ฯลฯ	1,421	99.99
3.	จำนวนนักเรียนที่มีความบกพร่องทางร่างกาย/เรียนร่วม	-	-
4.	จำนวนนักเรียนมีภาวะทุพโภชนาการ	245	16.73
5.	จำนวนนักเรียนปัญญาเลิศ	-	-
6.	จำนวนนักเรียนต้องการความช่วยเหลือเป็นพิเศษ	125	8.79
7.	จำนวนนักเรียนที่ลาออกกลางคัน (ปีการศึกษาปัจจุบัน)		
8.	จำนวนนักเรียนที่มีเวลาเรียนไม่ถึงร้อยละ 80	17	1.19
9.	จำนวนนักเรียนที่เรียนซ้ำชั้น	-	-
10.	จำนวนนักเรียนที่จบหลักสูตร ปฐมวัย		
	ประถมศึกษา		
	มัธยมศึกษาตอนต้น	130	57.27
	มัธยมศึกษาตอนปลาย	150	86.21

หมายเหตุ : ร้อยละของนักเรียนทั้งหมด

7. ข้อมูลอาคารสถานที่

ที่	รายการ	จำนวน
1.	อาคารเรียน	6 หลัง
2.	อาคารประกอบ	5 หลัง
3.	ห้องน้ำ/ห้องส้วม	7 หลัง
4.	สระว่ายน้ำ	- สระ
5.	สนามเด็กเล่น	- สนาม
6.	สนามกีฬา	6 สนาม

** หมายเหตุ: โรงเรียนได้งบประมาณก่อสร้างอาคารเพิ่มอีก 2 หลัง เป็นอาคาร 4 ชั้น 12 ห้องเรียน จำนวน 1 หลัง และอาคาร 3 ชั้น 12 ห้องเรียน จำนวน 1 หลัง

8. ข้อมูลสภาพชุมชนโดยรวม

1. สภาพชุมชนรอบบริเวณโรงเรียนมีลักษณะเป็นชุมชนชนบท เป็นแบบครอบครัวรวมและครอบครัวเดี่ยวปะปนกัน มีความเกี่ยวพันทางเครือญาติ มีความเอื้อเฟื้อเผื่อแผ่ต่อกัน ตั้งบ้านเรือนกระจัดกระจาย อยู่ห่างกันเป็นหย่อม ๆ ส่วนใหญ่มีฐานะปานกลาง ไม่มีแหล่งอบายมุข มีประชากรประมาณ 2,500 คน บริเวณใกล้เคียงโดยรอบโรงเรียน ได้แก่ ลานตากแห้งมันสำปะหลัง ไร่มันสำปะหลัง อาชีพหลักของชุมชน คือ เกษตรกรและรับจ้าง ส่วนใหญ่นับถือศาสนาพุทธ ประเพณี/ศิลปวัฒนธรรมท้องถิ่นที่เป็นที่รู้จักโดยทั่วไป คือ ประเพณีสงกรานต์ ประเพณีลอยกระทง และประเพณีแห่เทียนเข้าพรรษา เป็นต้น

2. ผู้ปกครองส่วนใหญ่ จบการศึกษาระดับมัธยมศึกษาตอนต้น อาชีพหลัก คือ เกษตรกรและรับจ้าง ส่วนใหญ่นับถือศาสนาพุทธ ฐานะทางเศรษฐกิจ/รายได้โดยเฉลี่ยต่อครอบครัว ต่อปี 84,000 บาท ต่อปี

3. โอกาสและข้อจำกัดของโรงเรียน

โอกาส

- สภาพแวดล้อมของโรงเรียนเหมาะสม/ปลอดภัย บรรยากาศร่มรื่นเอื้อต่อการเรียนรู้
- โรงเรียนมีวัสดุ อุปกรณ์ ครุภัณฑ์ แหล่งเรียนรู้ที่หลากหลายสามารถสนับสนุนส่งเสริมการจัดการศึกษาอย่างเพียงพอและเป็นไปตามต้องการของครูผู้สอน ส่งผลนักเรียนเลือกเรียนได้ตามความถนัดและความสนใจ
- โรงเรียนมีคอมพิวเตอร์ให้บริการและมีอินเทอร์เน็ตในการสืบค้นข้อมูล และใช้ในการจัดการเรียนการสอน
- ได้รับการสนับสนุนจากชุมชน ผู้ปกครอง ภูมิปัญญาท้องถิ่น
- คณะกรรมการสถานศึกษา บริหารจัดการโดยใช้โรงเรียนเป็นฐาน [SBMLD]
- ผู้ปกครองและชุมชนมีส่วนร่วมในการจัดกิจกรรมของโรงเรียน/มีสัมพันธ์ที่ดีต่อกัน
- ผู้ปกครองมีศรัทธา/ทัศนคติ/ความเชื่อมั่น ที่ดีต่อโรงเรียน
- ผู้ปกครองให้ความร่วมมือกับโรงเรียนในการเอาใจใส่ดูแลบุตรหลาน
- โรงเรียนร่วมมือกับชุมชนและหน่วยงานต่าง ๆ เพื่อบริการชุมชนด้านสุขภาพ/กีฬา
- การคมนาคมสะดวก มีรถรับจ้าง
- มีรถรับส่งนักเรียนมาเรียนระหว่างโรงเรียนกับบ้าน
- การจัดสรรกองทุนยืมเรียนเพื่อการศึกษาของรัฐบาล ส่งผลให้นักเรียนได้รับโอกาสทางการศึกษาและมีการศึกษาในระดับที่สูงขึ้นมากขึ้น
- โรงเรียนมีโครงสร้างการบริหารงานโรงเรียน นโยบายเป้าหมาย วิสัยทัศน์ พันธกิจและระเบียบกฎเกณฑ์การปฏิบัติงานที่ชัดเจน ส่งผลให้การบริหารงานของโรงเรียนมีประสิทธิภาพ
- โรงเรียนส่งเสริมการมีส่วนร่วมของครู บุคลากร ในการจัดสรรงบประมาณ มีการเบิกจ่ายตามระเบียบของทางราชการ ส่งผลให้การใช้จ่ายงบประมาณมีประสิทธิภาพเกิดประโยชน์คุ้มค่า การพัฒนาโรงเรียนเป็นไปตามกรอบทิศทางตามมาตรฐานการศึกษา
- บุคลากรมีความรู้ความสามารถ/เอาใจใส่ ดูแลนักเรียนเป็นอย่างดี
- โรงเรียนส่งเสริมคุณภาพบุคลากรให้มีจรรยาบรรณและวิชาชีพครูตามข้อบังคับคุรุสภาว่าด้วยมาตรฐาน วิชาชีพและจรรยาบรรณวิชาชีพ พุทธศักราช 2548

- โรงเรียนสนับสนุนด้านการพัฒนาบุคลากรให้มีความรู้ความสามารถในการจัดกิจกรรมการเรียนการสอน
- ผู้บริหารมีวิสัยทัศน์ ครูและบุคลากรมีความรู้ตรงตามวิชาเอก มีคุณธรรม จริยธรรม ประพฤติตนเป็นแบบอย่างที่ดีต่อครู ต่อนักเรียน ต่อชุมชน มีการพัฒนาตนเองอย่างต่อเนื่อง ส่งผลให้การพัฒนาโรงเรียนในด้านต่าง ๆ มีประสิทธิภาพเป็นที่ยอมรับและศรัทธาจากชุมชน

ข้อจำกัด

- ผู้ปกครองในชุมชนบางส่วนไปทำงานต่างถิ่น ไม่ตระหนักในการรักษาทรัพย์สินสมบัติของส่วนรวมและส่วนใหญ่มีอาชีพเกษตรกรรม มีค่านิยมดื่มสุรา สูบบุหรี่ ส่งผลให้นักเรียนบางส่วนเกิดการเลียนแบบ มีพฤติกรรมที่ไม่เหมาะสม และเสี่ยงต่อการติดสิ่งเสพติด
- ความหลากหลายของสื่อเทคโนโลยีที่ทันสมัย และขาดการควบคุม ส่งผลให้นักเรียน เกิดการเลียนแบบ มีพฤติกรรมเสี่ยงมากขึ้น
- สภาพเศรษฐกิจที่ดีขึ้น ผู้ปกครองมีสภาพคล่อง ทำให้นักเรียนมีเงินใช้จ่ายมากขึ้น ส่งผลให้นักเรียนใช้จ่ายฟุ่มเฟือย ไม่สนใจการเรียนเพื่อการศึกษาต่อ
- อาคารเรียน อาคารประกอบไม่เพียงพอ ส่งผลต่อการพัฒนาการศึกษาและการให้บริการชุมชน
- การเบิกจ่าย จัดซื้อล่าช้า บางกลุ่มงานไม่วิเคราะห์การใช้งบประมาณ ส่งผลให้การพัฒนางานไม่เป็นไปตามแผน
- การดำเนินงานการจัดซื้อจัดจ้างมีข้อจำกัดและขั้นตอนมาก ส่งผลให้การปฏิบัติงานล่าช้า เป็นอุปสรรคต่อการปฏิบัติงาน
- ชุมชนเข้ามามีส่วนร่วมในการจัดการศึกษาน้อย การนิเทศ ติดตามและประเมินผลไม่สม่ำเสมอ ส่งผลต่อประสิทธิภาพการพัฒนาการศึกษาของโรงเรียน

9. โครงสร้างหลักสูตรสถานศึกษา ระดับมัธยมศึกษา

โรงเรียนนครบุรี จัดสอนตามหลักสูตรสถานศึกษา ตามหลักสูตรแกนกลางการศึกษาขั้นพื้นฐาน พุทธศักราช 2551 โดยโรงเรียนได้จัดสัดส่วนสาระการเรียนรู้และเวลาเรียน ดังแสดงในตารางดังนี้

1. ระดับมัธยมศึกษาตอนต้น

กลุ่มสาระการเรียนรู้	จำนวนชั่วโมง/ภาคเรียน*					
	ม.1		ม.2		ม.3	
	ภาคเรียนที่ 1	ภาคเรียนที่ 2	ภาคเรียนที่ 1	ภาคเรียนที่ 2	ภาคเรียนที่ 1	ภาคเรียนที่ 2
ภาษาไทย	60	60	60	60	60	60
คณิตศาสตร์	60	60	60	60	60	60
วิทยาศาสตร์	60	60	60	60	60	60
- ฟิสิกส์	-	-	-	-	-	-
- เคมี	-	-	-	-	-	-
- ชีววิทยา	-	-	-	-	-	-
- วิทยาศาสตร์กายภาพ	-	-	-	-	-	-
สังคมศึกษา	80	80	80	80	80	80
- ประวัติศาสตร์	20	20	20	20	20	20
สุขศึกษาและพลศึกษา	40	40	40	40	40	40
ศิลปะ	40	40	40	40	40	40
การทำงานอาชีพและเทคโนโลยี	120	120	120	120	120	80
ภาษาต่างประเทศ	60	60	60	60	60	60
กิจกรรมพัฒนาผู้เรียน	60	60	60	60	60	60
รวมชั่วโมง	600	600	600	600	600	580

- จำนวนชั่วโมงที่จัดให้กับนักเรียน เรียนทั้งปี เท่ากับ 1,240 ชั่วโมง (ม.3 = 1,160 ชั่วโมง)
- แผนการเรียน/จุดเน้นการพัฒนาผู้เรียนที่โรงเรียนเน้นเป็นพิเศษ ได้แก่ ภาษาอังกฤษ และ ภาษาจีน

2. ระดับมัธยมศึกษาตอนปลาย

กลุ่มสาระการ เรียนรู้	จำนวนชั่วโมง/ภาคเรียน*																	
	ม.4						ม.5						ม.6					
	ภาคเรียนที่ 1			ภาคเรียนที่ 2			ภาคเรียนที่ 1			ภาคเรียนที่ 2			ภาคเรียนที่ 1			ภาคเรียนที่ 2		
	วิทย์	จีน	ทั่วไป	วิทย์	จีน	ทั่วไป	วิทย์	จีน	ทั่วไป	วิทย์	จีน	ทั่วไป	วิทย์	จีน	ทั่วไป	วิทย์	จีน	ทั่วไป
ภาษาไทย	60	60	100	60	60	100	60	60	100	40	40	80	40	40	80	-	-	40
คณิตศาสตร์	140	60	60	140	60	60	140	60	60	140	60	60	80	60	-	80	-	-
วิทยาศาสตร์	-	-	-	-	-	-	-	-	-	-	-	-	-	-	-	-	-	-
- ฟิสิกส์	80	80	80	80	-	-	80	-	-	80	-	-	80	-	-	80	-	-
- เคมี	60	-	-	80	60	60	80	-	-	80	-	-	80	-	-	80	-	-
- ชีววิทยา	60	-	-	80	-	-	80	60	60	80	-	-	80	-	-	80	-	-
- วิทยาศาสตร์ กายภาพ	40	-	-	-	-	-	-	-	-	-	40	40	-	-	-	-	-	-
สังคมศึกษา	40	40	80	80	80	100	60	60	60	80	80	80	60	-	100	-	-	40
- ประวัติศาสตร์	20	20	20	20	20	20	20	20	20	20	20	20	-	-	-	-	-	-
สุขศึกษาและพล ศึกษา	40	40	40	40	40	40	40	40	40	40	40	40	40	40	40	40	40	40
ศิลปะ	20	20	60	20	20	60	20	20	60	20	20	60	20	20	60	20	20	20
การงานอาชีพ และเทคโนโลยี	40	80	80	-	40	40	-	-	80	20	60	100	40	40	80	60	60	140
ภาษาต่างประเทศ	40	240	80	60	260	100	60	300	100	60	280	80	80	280	120	80	240	80
กิจกรรมพัฒนา ผู้เรียน	60	60	60	60	60	60	60	60	60	60	60	60	60	60	60	60	60	60
รวมชั่วโมง	700	700	660	720	700	640	700	680	640	720	700	620	660	540	540	580	420	380

10. แหล่งเรียนรู้ ภูมิปัญญาท้องถิ่น

1. ห้องสมุดมีพื้นที่ขนาด 344 ตารางเมตร หนังสือในห้องสมุดมีจำนวน 31,183 เล่ม มีวารสาร/หนังสือพิมพ์ให้บริการจำนวน 10 ฉบับ/วัน การสืบค้นหนังสือและการยืม-คืน ใช้ระบบ library 2001 มีเครื่องคอมพิวเตอร์ให้บริการสืบค้นเทคโนโลยีสารสนเทศในห้องสมุดจำนวน 1 เครื่อง มีจำนวนนักเรียนที่ใช้ห้องสมุดโดยเฉลี่ย 870 คน/วัน คิดเป็นร้อยละ 62.14 ของนักเรียนทั้งหมด

2. ห้องปฏิบัติการทั้งหมด 7 ห้อง จำแนกเป็น

1) ห้องปฏิบัติการวิทยาศาสตร์	จำนวน	2 ห้อง
2) ห้องปฏิบัติการคอมพิวเตอร์	จำนวน	3 ห้อง
3) ห้องปฏิบัติการทางภาษา	จำนวน	2 ห้อง
4) ห้องปฏิบัติการคณิตศาสตร์	จำนวน	- ห้อง
5) ห้องอื่นๆ (ระบุ)	จำนวน	- ห้อง
(1) ห้องเรียนอัจฉริยะภาพ	จำนวน	1 ห้อง
(2) ห้องเรียนช่าง	จำนวน	2 ห้อง
(3) ห้องศิลปะ	จำนวน	2 ห้อง
(4) ห้องดนตรี	จำนวน	2 ห้อง
(5) ห้องสมุด	จำนวน	1 ห้อง
(6) ห้องนาฏศิลป์	จำนวน	2 ห้อง
(7) ห้องศาสตร์พระราชา	จำนวน	1 ห้อง

3. เครื่องคอมพิวเตอร์ทั้งหมด จำนวน 83 เครื่องจำแนกเป็น

3.1) ใช้เพื่อการเรียนการสอน	จำนวน	80 เครื่อง
3.2) ใช้เพื่อให้บริการสืบค้นข้อมูลทางอินเทอร์เน็ต	จำนวน	35 เครื่อง

โดยมีจำนวนนักเรียนที่ใช้บริการสืบค้นข้อมูลทางอินเทอร์เน็ต เฉลี่ย 460 คน/วัน

คิดเป็นร้อยละ 27.40 ของนักเรียนทั้งหมด

3.3) ใช้เพื่อสนับสนุนการบริหารสถานศึกษา (สำนักงาน) จำนวน 1 เครื่อง

4. แหล่งเรียนรู้ภายในโรงเรียน

ที่	ชื่อแหล่งเรียนรู้	สถิติการใช้ จำนวนครั้ง/ปี
1.	ห้องสมุดโรงเรียน	ตลอดปี การศึกษา
2.	ห้องสมุดกลุ่มสาระฯ	
3.	ธนาคารโรงเรียน	
4.	ป้ายพฤษศาสตร์	
5.	ป้ายนิเทศตามอาคารต่าง ๆ	
6.	แปลงปลูกผัก	
7.	ห้องพยาบาล	
8.	ห้องปฏิบัติการวิทยาศาสตร์	
9.	ห้องปฏิบัติการทางภาษา	
10.	สวนสุนทรภู่	
11.	รูปปั้นนักวิทยาศาสตร์ที่มีชื่อเสียงของโลก	
12.	ห้องพิพิธภัณฑ์	

5. แหล่งเรียนรู้ภายนอกโรงเรียน

ที่	ชื่อแหล่งเรียนรู้	สถิติการใช้ จำนวนครั้ง/ปี
1.	ชมรมนวดแผนไทย โรงพยาบาลครบุรี	2
2.	โรงแรมสีมาธานี	1
3.	สถานีวิจัยสิ่งแวดล้อมสะแกราช	1
4.	ปราสาทหินเขาพนมรุ้ง	1
5.	มหาวิทยาลัยเทคโนโลยีสุรนารี	1
6.	วัดสมุทรการ (แชะ)	2
7.	ค่ายลูกเสือวานานูรักษ อำเภอวังน้ำเขียว	1
8.	ถ้ำวัวแดง	4
9.	ปราสาทครบุรี	1
10.	หอศิลป์โบราณบ้านวังตะแบก (หนองปรือ)	1
11.	วัดหลวงปูนิล	1
12.	วัดวะภูแก้ว	1
13.	โรงแปงมันเอี่ยมเฮง	1
14.	หอดูดาวเฉลิมพระเกียรติ 7 รอบ พระชนมพรรษา นครราชสีมา	1
15.	โรงไฟฟ้าพลังน้ำลำตะคองแบบสูบกลับนครราชสีมา	1
16.	ศูนย์วิทยาศาสตร์เพื่อการศึกษา นครราชสีมา	1
17.	โรงคัดแยกขยะเพื่อนำกลับมาใช้ใหม่ อำเภอครบุรี จังหวัดนครราชสีมา	1
18.	หน่วยพิทักษ์อุทยานเขาใหญ่หน่วยที่ 4 คลองปลากั้ง อำเภอวังน้ำเขียว จังหวัดนครราชสีมา	1

๖. ภูมิปัญญาท้องถิ่น ปราชญ์ชาวบ้าน ผู้ทรงคุณวุฒิ วิทยากร ที่สถานศึกษาเชิญมาให้ความรู้แก่ครู และนักเรียน

ที่	ชื่อ-สกุล	ให้ความรู้เรื่อง	จำนวนครั้ง/ปี
1.	นายบุญสม สังข์สุข-นางสาวลำไย พานิชย์	เพลงโคราช	1
2.	พระครูสิริวิวัฒนพิศาล	การเทศน์มหาชาติ	1
3.	เจ้าหน้าที่จากโรงพยาบาลครบุรี	การดูแลสุขอนามัยวัยรุ่น	1
4.	เจ้าหน้าที่ส่งเสริมสุขภาพจิต	ท้องวัยใส	1
5.	เจ้าหน้าที่ตำรวจจาก สภ.ครบุรี	การป้องกันอุบัติเหตุ/ยาเสพติด	2
6.	เจ้าหน้าที่ฝ่ายจัดเลี้ยงโรงแรมสีมาธานี	มารยาทในการรับประทานอาหาร ตะวันตก	1
7.	ตัวแทนสถานศึกษาในระดับ ม.ปลาย/อาชีวศึกษา อุดมศึกษา ทั้งของรัฐบาลและเอกชน	แนะแนวการศึกษาต่อ	1
8.	นายบุญฤทธิ์ ชุมทกิจ	ดาราศาสตร์เบื้องต้น	1
9.	นางอรพินท์ พรหมคุณ	การสังเกตกลุ่มดาว	1

11. ผลงานดีเด่นในรอบปีที่ผ่านมา

11.1 ผลงานดีเด่น

ประเภท(สถานศึกษา)	ระดับรางวัล/ชื่อรางวัลที่ได้รับ/วันที่ได้รับ	หน่วยงานที่ให้
	-	-

ผลงานดีเด่นในรอบปีที่ผ่านมา

โรงเรียนครบุรี
ประเภทผู้บริหาร

ที่	ชื่อ-สกุล	ระดับรางวัล/ชื่อรางวัลที่ได้รับ	วันที่ได้รับ	หน่วยงานที่ให้
1	นายประยงค์ ขอวางกลาง	ผู้บริหารสถานศึกษาดีเด่น	16 มกราคม 2562	อบจ.นม.

ผลงานดีเด่นในรอบปีที่ผ่านมา

โรงเรียนครบุรี
ประเภทครู

ที่	ชื่อ-สกุล	ระดับรางวัล/ ชื่อรางวัลที่ได้รับ	วันที่ได้รับ	หน่วยงานที่ให้
1	นางอารีรัตน์ อังกระโทก	เพชรสามัญ	16 ม.ค. 2562	สพม.31
2	นายปฏิภาณ พาจะโปะ	ครูดีเด่น อบจ.นม.	16 ม.ค. 2562	อบจ.นม.
3	นางดารารัตน์ ภูศรี	รางวัลครูดี	16 ม.ค. 2562	สพป.นม.เขต 3
4	นายพรชัย สุวรรณ	ครูดีเด่น อบจ.นม.	16 ม.ค. 2562	อบจ.นม.
5	นางสาวพุทธชาติ สอนสุด	ครูดีเด่น อบจ.นม.	16 ม.ค. 2562	อบจ.นม.
6	นางปิยรัตน์ ปานพิมพ์	รางวัลครูดี	16 ม.ค. 2562	สพป.นม.เขต 3
7	นางราตรี พิชัยพงศ์	รางวัลชนะเลิศ การประกวดสื่อ นวัตกรรมทางการศึกษา กลุ่ม สาระการเรียนรู้ภาษาไทย รางวัลครูดี	2561 16 ม.ค. 2562	อปท., สพป.นม.เขต 3
8	นางสมหมาย นิยมประภาสกุล	ครูผู้สอนดีเด่น	16 ม.ค. 2562	คุรุสภา
9	นางพิรมย์ ภัคดีแก้ว	ครูดีเด่น อบจ.นม.	16 ม.ค. 2562	อบจ.นม.

ผลงานดีเด่นในรอบปีที่ผ่านมา
โรงเรียนนครบุรี
ประเภทครู (ต่อ)

ที่	ชื่อ-สกุล	ระดับรางวัล/ ชื่อรางวัลที่ได้รับ	วันที่ได้รับ	หน่วยงานที่ให้
10	นางสาวรัศมี ปิยะพรหมศิริ	เพชรสามัญญ	16 ม.ค. 2562	สพม.31
11	นางจุฑารัตน์ บรรจงปรุ	รางวัลครูดี	16 ม.ค. 2562	อบจ.นม.
12	นางสายสุดา สละ	รางวัลครูดี	16 ม.ค. 2562	สพป.นม.เขต 3
13	นางสาวพนาภรณ์ สุวรรณศรี	รางวัลครูดี	16 ม.ค. 2562	สพป.นม.เขต 3
14	นางเขมฉันท ชนะมาร	รางวัลครูดี	16 ม.ค. 2562	สพป.นม.เขต 3
15	นางสาวรวิพร อองอาจ	ครูดีเด่น อบจ.นม.	16 ม.ค. 2562	อบจ.นม.
16	นางบุญนาค พุฒิสุข	รางวัลครูดี	16 ม.ค. 2562	สพป.นม.เขต 3
17	นางสาวสุชาดา คงมะเร็ง	รางวัลครูดี	16 ม.ค. 2562	สพป.นม.เขต 3
18	นายณัฐพีพัฒน์ บรรจงปรุ	รางวัลครูดี	16 ม.ค. 2562	สพป.นม.เขต 3
19	นางวนิดา จันมณี	ครูดีเด่น อบจ.นม.	16 ม.ค. 2562	อบจ.นม.
20	นางสำเนียง พริงเพราะ	ครูดีเด่น อบจ.นม.	16 ม.ค. 2562	อบจ.นม.

ผลงานดีเด่นในรอบปีที่ผ่านมา
โรงเรียนนครบุรี
ประเภทนักเรียน

ที่	ชื่อ-สกุล	ระดับรางวัล/ ชื่อรางวัลที่ได้รับ	วันที่ได้รับ	หน่วยงาน ที่ให้
1	นางสาวสุพรรณษา ประดับคล้าย นางสาวอาทิตย์ากร ปลั่งกลาง	เหรียญทองการแข่งขันการสร้าง Motion Infographic ม.4-ม.6	6-8 ธันวาคม 2561	สพม.31
2	นางสาวอารีรัตน์ เรกระโทก นางสาวชนิตา พรฝักแว่น	เหรียญเงินการแข่งขันการสร้าง Web Applications ม.4-ม.6	6-8 ธันวาคม 2561	สพม.31
3	เด็กหญิงไดอาน่า ลักค์เด็กหญิง ปทุมรัตน์ ช่อรัมย์	เหรียญเงินการแข่งขันการสร้าง การ์ตูนแอนิเมชัน (2D Animation) ม.1-ม.3	6-8 ธันวาคม 2561	สพม.31
4	เด็กชายทศพล เฮากระโทก เด็กชายเพชร ทวีโชคธนโชติ เด็กชายชัชวาล ตั้งยี่นียงสกุล	เหรียญเงินการแข่งขันหุ่นยนต์ ระดับสูง ม.1-ม.3	6-8 ธันวาคม 2561	สพม.31
5	นายศุภวัฒน์ ตั้งอนุสรณ์สุขนาย ปรเมศน์ นิลตะสุวรรณนาย ธนกฤษ สายบุตร	เหรียญเงินการแข่งขันหุ่นยนต์ ระดับสูง ม.4-ม.6	6-8 ธันวาคม 2561	สพม.31

ที่	ชื่อ-สกุล	ระดับรางวัล/ ชื่อรางวัลที่ได้รับ	วันที่ได้รับ	หน่วยงาน ที่ให้
6	เด็กชายชัยภัทร รวงกระโทก เด็กชายจตุรวาณิช เกษตร วัชรสิทธา	เหรียญเงินการแข่งขันการสร้าง การ์ตูนเรื่องสั้น (Comic Strip) ม.1-ม.3	6-8 ธันวาคม 2561	สพม.31
7	เด็กหญิงประภาสิริ ทาซ่าย เด็กหญิงจิตภา หึงบุชา	เหรียญเงินการแข่งขันการสร้าง Webpage ประเภท Text Editor ม.1-ม.3	6-8 ธันวาคม 2561	สพม.31
8	นางสาวเพชรดา บุญตาม นางสาวปาริฉัตร บุญสุข	เหรียญเงินการแข่งขันการ ออกแบบสิ่งของเครื่องใช้ด้วย โปรแกรมคอมพิวเตอร์ ม.4-ม.6	6-8 ธันวาคม 2561	สพม.31
9	นางสาวกนิษฐ์ เสยกระโทก นางสาวสมฤดี มุลทสะเก นางสาววรรณภา รอดสันเทียะ	เหรียญทองการแข่งขันงาน ประดิษฐ์จากใบตอง ระดับ ม. ปลาย	1 มิ.ย. 2561	อบจ.นม.
10	เด็กหญิงพลอยศิริรัตน์ ศรีวงศา	เหรียญทองการแข่งขันทักษะ การเขียนแบบ ระดับม.ต้น	1 มิ.ย. 2561	อบจ.นม.
11	ด.ช.ญาณพัฒน์ พุดสุข	เหรียญทองการแข่งขันการตอน กิ่ง ระดับม.ต้น	1 มิ.ย. 2561	อบจ.นม.
12	นายศักดิ์สิทธิ์ สร้อยสละ น.ส.ธมนวรรณ เพชรประไพ น.ส.สรลชนา บัวปั้น	เหรียญทองการแข่งขันการจัด สวนแก้ว ระดับ ม.ปลาย	1 มิ.ย. 2561	อบจ.นม.
13	ด.ญ.สุพัทธธณัฏ พัชอัย ด.ญ.วรรณวลัย วรรณวัฒน์	เหรียญทองการแข่งขันการจัด สวนถาดแบบขึ้น ระดับ ม.ต้น	1 มิ.ย. 2561	อบจ.นม.
14	เด็กหญิงปทุมรัตน์ ช่อรัมย์	เหรียญทองการแข่งขันการสร้าง หนังสืออิเล็กทรอนิกส์ (E-book) ระดับม.ต้น	1 มิ.ย. 2561	อบจ.นม.
15	เด็กชายทศพล เฮากระโทก เด็กชายชัชวาล ตั้งยี่นยงสกุล เด็กหญิงนฤมล นิรมรัมย์	เหรียญทองการแข่งขันหุ่นยนต์ ระดับสูง ม.1-ม.3	1 มิ.ย. 2561	อบจ.นม.
16	เด็กหญิงนภัคภา เพชรสำนัก	เหรียญเงินการแข่งขันทักษะ สุนทรพจน์ภาษาอังกฤษ (Impromptu Speech) ระดับชั้น ม.1- ม. 3	6-8 ธันวาคม 2561	สพม.31
17	เด็กหญิงนภัคภา เพชรสำนัก	เหรียญทองการแข่งขันทักษะ สุนทรพจน์ภาษาอังกฤษ ระดับชั้นมัธยมศึกษาตอนต้น	1 มิ.ย. 2561	อบจ.นม.

ที่	ชื่อ-สกุล	ระดับรางวัล/ ชื่อรางวัลที่ได้รับ	วันที่ได้รับ	หน่วยงาน ที่ให้
18	นายพันธกานต์ พลายจันทร์	เหรียญเงินการแข่งขันทักษะ สุนทรพจน์ภาษาอังกฤษ ระดับชั้นมัธยมศึกษาตอนปลาย	1 มิ.ย. 2561	อบจ.นม.
19	เด็กหญิงจิตาภา หิ๊งบุชา	เหรียญทองการแข่งขันทักษะ อ่านข่าวภาษาอังกฤษ ระดับชั้นมัธยมศึกษาตอนต้น	1 มิ.ย. 2561	อบจ.นม.
20	นางสาวณัชชา พงษ์พิมาย	เหรียญเงินการแข่งขันทักษะ อ่านข่าวภาษาอังกฤษ ระดับชั้นมัธยมศึกษาตอนปลาย	1 มิ.ย. 2561	อบจ.นม.
21	เด็กหญิงธนวรรณ รัตนอุไร	เหรียญทองการแข่งขันทักษะ การร้องเพลงภาษาอังกฤษ ระดับชั้นมัธยมศึกษาตอนต้น	1 มิ.ย. 2561	อบจ.นม.
22	นายพลฤทธิ นิมพลี	เหรียญทองการแข่งขันทักษะ การร้องเพลงภาษาอังกฤษ ระดับชั้นมัธยมศึกษา	1 มิ.ย. 2561	อบจ.นม.
23	เด็กหญิงธมลวรรณ เวกระโทก	เหรียญทองการแข่งขันทักษะ การสะกดคำศัพท์ภาษาอังกฤษ ระดับชั้นมัธยมศึกษาตอนต้น	1 มิ.ย. 2561	อบจ.นม.
24	นางสาวสลิลดา ราชแสง	รองชนะเลิศ อันดับ 2 การ แข่งขันทักษะการสะกดคำศัพท์ ภาษาอังกฤษ ระดับชั้น มัธยมศึกษาตอนปลาย	1 มิ.ย. 2561	อบจ.นม.
25	เด็กหญิงสิริพัทธ์ สุทธิรักษ์สกุล เด็กหญิงอรณิชา เขี้ยียดกระโทก	เหรียญทองแดงการแข่งขัน ทักษะการตอบปัญหาอาเซียน ระดับชั้นมัธยมศึกษาตอนต้น	1 มิ.ย. 2561	อบจ.นม.
26	นายกษิติศ ดวงแสงจันทร์ นางสาวอรณิชา สำแดงสุด	รางวัลรองชนะเลิศ อันดับ 2 การแข่งขันทักษะการตอบ ปัญหาอาเซียน ระดับชั้น มัธยมศึกษาตอนปลาย	1 มิ.ย. 2561	อบจ.นม.
27	นางสาวกมลชนก ยิ้มดี	รางวัลชมเชยการแข่งขันทักษะ การเล่านิทานภาษาอังกฤษ ระดับชั้นมัธยมศึกษาตอนปลาย	1 มิ.ย. 2561	อบจ.นม.